

MONTERING

AV STØTTEMUR MED JORDARMERING

Jordarmeringstabeller

En riktig oppbygging av støttemuren er en forutsetning for et tilfredsstillende resultat både med tanke på estetikk og funksjon. Aaltvedt Stein leverer tabeller som viser hvilken jordarmeringsmengde en støttemur skal ha, avhengig av høyden og belastninger. Det er viktig at dette overholdes for å unngå en kollaps av muren.

Generelle forutsetninger:

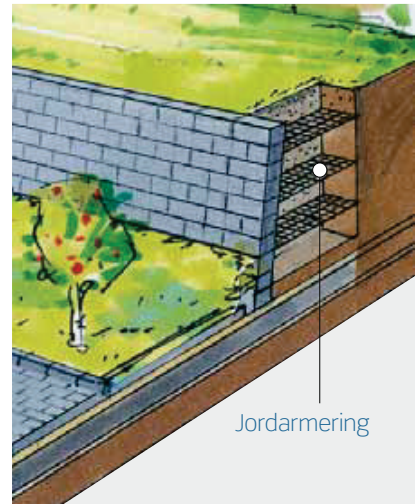
Det forutsettes at det brukes Aaltvedt jordarmering 30/30.

Spesifikasjoner:

30x30 kN polyesternet
Bredde x Lengde: 5,3 x 5 m
Areal: 26,5 m²

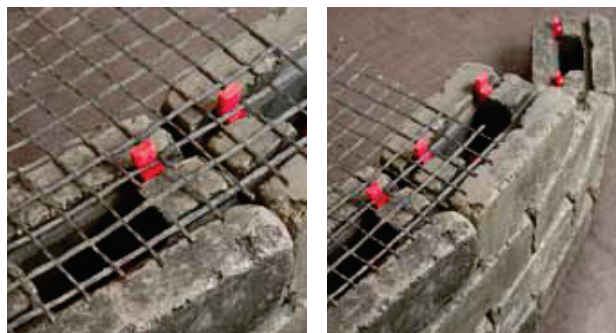
Første blokk legges som sålebjelke under bakkenivå og første armeringslag legges imellom sålebjelken/første skift og andre skift. Armeringsnettet skal dekke hele blokka, altså trekkes helt frem til forkanten. Bruk drenerende masser i tilbakefyllingen bak muren (armert sone). Med drenerende masser menes pukk, singel og drenerende grus. Grunnen muren skal bygges på må være stabil, helst bør det gjøres en grunnundersøkelse av kompetente fagfolk. Tilbakefyllingsmassene skal komprimeres for hvert skift. (Blokkhøyde).

Brukes Aaltvedts Sålebjelke skal nettet ligge mellom sideblokken og første skift med murblokker.



TABELLER

FOR BEREGNING AV JORDARMERING



Men husk at slike tabeller alltid er basert på mange forutsetninger og det er viktig å kontrollere disse forutsetningene. Dersom forutsetningene ikke kan følges, anbefales det å få en sakkyndig person til å vurdere tabellene eller å beregne disse på nytt. Da vi ikke har kjennskap til grunnforholdene på byggeplassen og heller ikke kontroll på installasjonen, er dette å betrakte som en veiledning for en evt. installasjon. Vi tar derfor ikke noe teknisk eller økonomisk ansvar for bruk av disse tabellene. Vi kan yte teknisk rådgivning med ansvar dersom dette er ønsket. Husk at jordarmeringsnettet skal dekke hele blokkens overflate. Dette for å få et godt feste mellom monteringsknott og jordarmeringsnett.

Mur med vertikal front

Gangtrafikk på toppen av muren

Høyde på mur cm	Armeringslengde bak mur cm	Antall armeringslag		Antall blokker mellom lagene	
		Rådhus støttemur	Knekt støttemur	Rådhus støttemur	Knekt støttemur
0 - 90	100	2	2	4	3
90 - 150	100	3	3	4	3
150 - 180	100	3	3	4	3
180 - 210	110	4	4	4	3
210 - 240	120	4	4	4	3
240 - 270	150	5	5	4	3
270 - 300	150	5	5	4	3

Kjøreflate inntil 0,50 m. fra kanten av muren

Høyde på mur cm	Armeringslengde bak mur cm	Antall armeringslag		Antall blokker mellom lagene	
		Rådhus støttemur	Knekt støttemur	Rådhus støttemur	Knekt støttemur
0 - 90	100	2	2	4	3
90 - 150	100	3	3	4	3
150 - 180	120	3	3	4	3
180 - 210	140	4	4	4	3
210 - 240	140	6	6	3	2
240 - 270	170	6	7	3	2
270 - 300	180	7	8	3	2

Skrånende terreng opp til 1 : 2 på toppen av muren

Høyde på mur cm	Armeringslengde bak mur cm	Antall armeringslag		Antall blokker mellom lagene	
		Rådhus støttemur	Knekt støttemur	Rådhus støttemur	Knekt støttemur
0 - 90	100	2	2	4	3
90 - 150	130	3	2	4	4
150 - 180	130	3	3	4	3
180 - 210	160	4	4	4	3
210 - 240	170	4	4	4	3
240 - 270	220	6	7	3	2
270 - 300	250	7	8	3	2

Mur med fronthelning

Rådhus støttemur: 86° Mini støttemur: 80° Knekt støttemur: 87°

Gangtrafikk på toppen av muren

Høyde på mur cm	Armeringslengde bak mur cm	Antall armeringslag			Antall blokker mellom lagene		
		Rådhus støttemur	Mini støttemur	Knekt støttemur	Rådhus støttemur	Mini støttemur	Knekt støttemur
0 - 90	100	2	2	2	4	4	3
90 - 150	100	3	3	3	4	4	3
150 - 180	100	3	3	3	4	4	3
180 - 210	110	4	3	4	4	4	3
210 - 240	120	4	4	4	4	4	3
240 - 270	140	5	4	5	4	4	3
270 - 300	160	5	5	5	4	4	3

I tillegg kommer innfetsningslengde pr. lag med 50 cm.

Kjøreflate inntil 0,50 m. fra kanten av muren

Høyde på mur cm	Armeringslengde bak mur cm	Antall armeringslag			Antall blokker mellom lagene		
		Rådhus støttemur	Mini støttemur	Knekt støttemur	Rådhus støttemur	Mini støttemur	Knekt støttemur
0 - 90	100	2	2	2	4	4	3
90 - 150	100	3	2	3	4	5	3
150 - 180	110	3	3	3	4	4	3
180 - 210	130	4	3	4	4	4	3
210 - 240	150	4	4	4	4	4	3
240 - 270	160	5	5	5	4	3	3
270 - 300	190	7	6	8	3	3	2

Skrånende terreng opp til 1 : 2 på toppen av muren

Høyde på mur cm	Armeringslengde bak mur cm	Antall armeringslag			Antall blokker mellom lagene		
		Rådhus støttemur	Mini støttemur	Knekt støttemur	Rådhus støttemur	Mini støttemur	Knekt støttemur
0 - 90	100	2	2	2	4	4	3
90 - 150	100	3	2	3	4	5	3
150 - 180	140	3	2	3	4	5	3
180 - 210	160	4	3	4	4	5	3
210 - 240	170	4	4	4	4	4	3
240 - 270	200	6	6	7	3	3	2
270 - 300	220	7	6	8	3	3	2

